



CÂMARA MUNICIPAL DE MARIANA

R Hélvio Moreira Moraes, 358, Vila do Carmo • Mariana/MG • CEP: 35.420-181.

www.camarademariana.mg.gov.br • 31 3557-6200

RELATÓRIO DA VISITA TÉCNICA NO REASSENTAMENTO DO DISTRITO DE BENTO RODRIGUES REALIZADA PELA COMISSÃO DE VIAÇÃO, OBRAS PÚBLICAS, COMÉRCIO E MEIO AMBIENTE DA CÂMARA MUNICIPAL DE MARIANA.

Data: 03 de março de 2023 (sexta-feira).

Endereço: Reassentamento do distrito de Bento Rodrigues.

Objetivo: Acompanhar as obras que foram finalizadas e as que ainda estão sendo executadas no reassentamento de Bento Rodrigues.

Vereadores presentes: Marcelo Macedo, Ediraldo Arlindo de Freitas Ramos, Juliano Duarte, Ricardo Miranda e José Antunes. **Representantes do local:** Lígia Pereira – Relacionamento Institucional Fundação Renova; Raphael D'Ángelo – Relacionamento Institucional Fundação Renova; Tiago Bueno Flores – Relacionamento Institucional Fundação Renova; Izabela de Moraes Pereira – Relacionamento Institucional Fundação Renova; Rodolfo Moreira Rodrigues – Relacionamento Institucional Fundação Renova; Luiz Felipe Pereira – Relacionamento Institucional Fundação Renova.

Ao terceiro dia do mês de março de dois mil e vinte e três, às nove horas e vinte minutos, a Comissão Permanente de Viação, Obras Públicas, Comércio e Meio Ambiente, da Câmara Municipal de Mariana, realizou uma visita técnica no reassentamento de Bento Rodrigues, para acompanhar as obras que foram finalizadas e as que ainda estão sendo executadas. **Participaram da Visita Técnica:** Os Vereadores Marcelo Macedo, Ediraldo Arlindo de Freitas Ramos, Juliano Duarte, Ricardo Miranda e José Antunes. Lígia Pereira – Relacionamento Institucional Fundação Renova; Raphael D'Ángelo – Relacionamento Institucional Fundação Renova; Tiago Bueno Flores – Relacionamento Institucional Fundação Renova; Izabela de Moraes Pereira – Relacionamento Institucional Fundação Renova; Rodolfo Moreira Rodrigues – Relacionamento Institucional Fundação Renova; Luiz Felipe Pereira – Relacionamento Institucional Fundação Renova. **Visita Técnica no reassentamento de Bento Rodrigues:** o Vereador Marcelo Macedo cumprimentou a todos e disse que poderiam começar a visita. O Sr. Raphael mostrou a Unidade Básica de Saúde (UBS) e um posto de serviço com quatro salas, que serão ocupadas respectivamente pelo Corpo de Bombeiros, Guarda Municipal, Correios e a Secretaria de Desenvolvimento Social. Mostrou a sala que seria utilizada em comum para reuniões, tanto pela equipe de saúde quanto pelas Secretarias e outras instituições que ocupariam essas salas. O Sr. Raphael mostrou as obras do posto de saúde, disse que toda a equipe gem



CÂMARA MUNICIPAL DE MARIANA

R Hélio Moreira Moraes, 358, Vila do Carmo • Mariana/MG • CEP: 35.420-181.

www.camarademariana.mg.gov.br • 31 3557-6200

havia sido feita por uma solicitação da Secretaria de Saúde e que em dois mil e vinte e dois havia sido feita uma visita técnica com a Secretaria de Saúde sendo feitas algumas mudanças no projeto original, citou como exemplo o nivelamento do piso do corredor que a princípio seria um jardim de inverno, e conjuntamente entenderam a coerência dessa observação e nivelaram o piso, a Secretaria de Saúde também solicitou que o piso fosse revestido com uma película para facilitar a assepsia do ambiente, mostrou o sistema de incêndio e que havia sido testado, que a equipagem feita pela Fundação Renova contemplava desde o papel higiênico, mobiliário e computadores, disse que a UBS seria dividida em três blocos, que seriam distribuídos conforme o público. Mostrou a sala de dentista equipada, a sala de vacina que teria uma entrada independente, e a farmácia. Disse que a água do Dento chegava por um posto artesianos e que a mesma seria bombeada para estação de tratamento de água e seria distribuída por gravidade. Disse que o esgoto também seria tratado, que seria um tratamento feito sem produtos químicos e seriam feitas em tanques, que o esgoto iria depurando em um processo que duraria cerca de trinta dias e não haveria bomba, que isso teria sido discutido com o SAAE desde dois mil e dezessete para ser um projeto sustentável com o menor custo possível para o Município. O Vereador Marcelo Macedo perguntou quem seria responsável pela manutenção do mesmo, os custos depois das obras finalizadas. O Sr. Raphael disse que teria uma expectativa de operação conjunta com o SAAE com um tempo definido, assim o SAAE operaria plenamente, mas não saberia dizer por quanto tempo e nem os custos. A Sra. Lídia disse que seria um dos projetos mais modernos e simples, que não oneraria tanto o Município, que seria realizado por declividade e gravidade pura, sendo assim não precisaria de bombas. O Sr. Rodolfo disse que o espaço onde foi construída a estação, fora pensado na lógica de um máximo de eficiência e custo benefício e o tratamento seria totalmente natural. O Vereador Marcelo Macedo disse que seria uma obra muito bem executada, mas que teria que pensar nessas questões para o futuro. O Sr. Raphael pontuou a importância dessa transição, e qual seria o papel da Câmara nessa transição. A Sra. Ílsia mostrou a praça de São Bento que estaria finalizada e destacou que o reassentamento recebeu a instalação de dois marcos reais do Monumento da Estrada Real, sendo um situado na praça de São Bento, e que agora fazia parte da rota da mesma. Mostrou o andamento da obra da igreja de São Bento que estaria em construção. Mostrou a igreja da Assembleia de Deus que estaria finalizada e, as obras da igreja de Nossa Senhora das Mercês e a Casa Paroquial que ainda estaria em obras. Disse estarem em discussão onde seria construído o campo de futebol por haver uma divergência com a Comissão Loucos por Bento e a questão da titularidade do mesmo. Disse que seria construído um parque que seria doado para Prefeitura. O Vereador Marcelo Macedo perguntou se a pessoa que recebeu o imóvel poderia vender o mesmo. O Sr. Raphael disse que não haveria nada que proibisse a venda do mesmo. O Vereador Marcelo Macedo perguntou qual período a Fundação Renova daria manutenção no imóvel após entregue as famílias e se seria a partir do momento de transição. O Sr. Raphael disse que seria de cinco anos previsto na legislação, mas não saberia responder se seria após a obra finalizada ou após o momento de transição,



CÂMARA MUNICIPAL DE MARIANA

R Hélvio Moreira Moraes, 358, Vila do Carmo • Mariana/MG • CEP: 35.420-181.

www.camarademariana.mg.gov.br • 31 3557-6200

visto que teriam casas prontas a dois anos, mas que teriam pontos focais para auxiliar as famílias caso precisassem de pequenos reparos como, troca de lâmpadas entre outros e não saberia responder quando começa a contar esse prazo de cinco anos. O Vereador Marcelo Macedo destacou a importância da visita técnica, mais que gostaria de saber sobre o futuro, pois o Município iria receber todos os equipamentos públicos e ficaria de responsabilidade do mesmo, e precisaria ser discutido se a manutenção ficaria a cargo do Município visto que a obra entregue seria maior que a que existente no antigo Bento Rodrigues. A Sra. Lígia disse que seria uma preocupação de todos, mas que a simplicidade da antiga UBS seria mais onerosa do que a atual, que teria uma estrutura que iria durar por muitos anos sem precisar de manutenção. O Sr. Raphael mostrou a estação de tratamento de esgoto e explicou o funcionamento do processo até o desaguamento no Gualacho do Norte em direção ao antigo Bento Rodrigues. O Vereador Marcelo Macedo perguntou se o projeto havia sido executado conforme o número de casas. O Sr. Raphael explicou que havia sido pensado para um número maior que o atual, pensado conforme a demografia da comunidade e planejado para cerca de vinte a trinta anos. Em seguida mostrou as instalações onde seria o escritório e laboratório do SAAE, que estariam quase finalizadas e que a equipagem havia sido feita de acordo com pedidos do mesmo. O Sr. Raphael mostrou a escola e disse que se reuniu com a Prefeitura em dois mil e dezoito e que até o sistema de manutenção das paredes e toda a infraestrutura seria industrial para que não precisasse de quebrá-las caso precisassem puxar ponto de internet ou energia elétrica, por exemplo. A Sra. Lígia disse que a forma que a escola havia sido equipada foi efetuado um processo com a Prefeitura e uma equipe de arquitetos. O Sr. Raphael explicou que pelo fato de haver veneziana em todas as salas não haveria necessidade de ar condicionado, e todas as salas teria as janelas posicionadas para a esquerda, pois segundo estudos, para quem estaria escrevendo essa seria a iluminação correta, mostrou a sala que seria utilizada como biblioteca e todo o mobiliário fora discutido com a Secretaria de Educação e estaria pronto a três anos e possuía o Alto de Vitoria do Corpo de Bombeiros (AVCB). Disse que no projeto havia estabelecido que as dependências, dependesse o mínimo possível da utilização de energia elétrica, construídas com janelas bem amplas para haver iluminação natural. Os ajustes finais estariam sendo discutidos com a Secretaria de Educação. Em seguida mostrou o ginásio da escola que teria uma entrada independente sendo possível a realização de eventos externos caso houvesse o interesse da comunidade ou Prefeitura sem ter que acessar pela escola. Mostrou o refeitório da escola e disse que ocorreram muitos desafios para obter as licenças, e que houve uma solicitação da Prefeitura para que houvesse um brief, que não estaria no projeto inicial, mostrou as dependências da cozinha da escola e disse que teria uma entrada independente, disse que o recolhimento do lixo não passaria pelo refeitório, que o recolhimento desses resíduos passaria por fora, e que a chegada dos insumos também. Disse que foi a Secretaria de Educação que indicou quais seriam os utensílios utilizados na cozinha, bem como os eletrodomésticos e equipagens em geral. Ao longo do trajeto o Sr. Raphael mostrou alguns lotes que estariam murados e sem

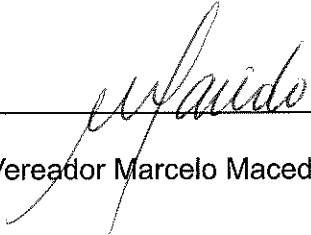


CÂMARA MUNICIPAL DE MARIANA


R Hélvio Moreira Moraes, 358, Vila do Carmo • Mariana/MG • CEP: 35.420-181.

www.camarademariana.mg.gov.br • 31 3557-6200

construção, explicou que se tratava de lotes de famílias que optaram por não construir no reassentamento e o mesmo ficaria disponível para ser utilizado de várias formas, como aderência de outras famílias, mas existem outros critérios a serem analisados para que isso ocorra. O Vereador Marcelo Macedo ressaltou a importância dos vereadores acompanharem as obras e a Fundação Renova deixaria um legado positivo para o Município. O Vereador José Antunes agradeceu o convite para acompanhar as obras do reassentamento e parabenizou a Fundação pelo trabalho executado. O SR. Raphael agradeceu a todos presentes e disse poder trabalhar em conjunto com a Câmara e o executivo nesse processo final. **Encerramento:** O Vereador Marcelo Macedo encerrou a reunião agradecendo a presença de todos.



Vereador Marcelo Macedo



Vereador Ricardo Miranda



Vereador Juliano Duarte



CÂMARA MUNICIPAL DE MARIANA

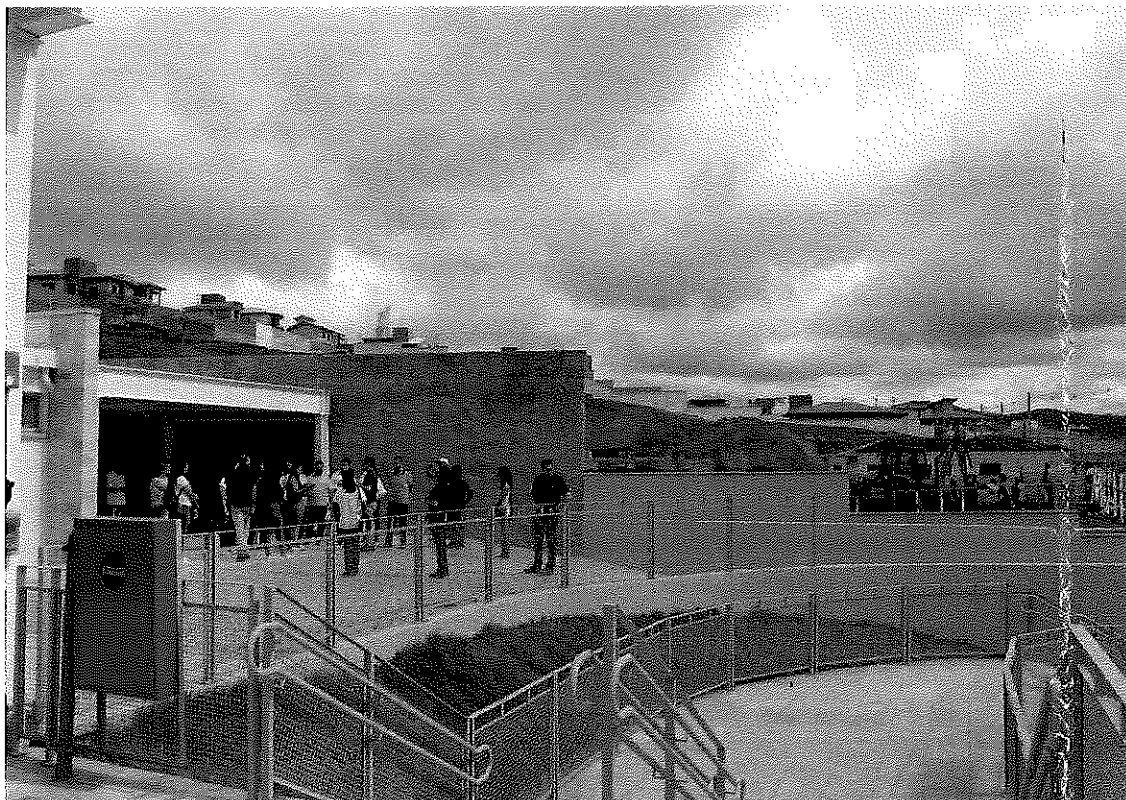
R Hélvio Moreira Moraes, 358, Vila do Carmo • Mariana/MG • CEP: 35.420-181.

www.camarademariana.mg.gov.br • 31 3557-6200

RELATÓRIO FOTOGRÁFICO

Visita Técnica ao Reassentamento do Novo Bento

Data: 03/03/2023



expedido

Paulo

[Signature]

MARIANA, MG.



CÂMARA MUNICIPAL DE MARIANA

R Hélvio Moreira Moraes, 358, Vila do Carmo • Mariana/MG • CEP: 35.420-181.

www.camarademariana.mg.gov.br • 31 3557-6200

Apresentação

Presidente da Comissão de Viação, Obras Públicas, Agricultura, Indústria, Comércio e Meio Ambiente, o vereador Marcelo Monteiro Macedo, conhecido popularmente como Marcelo Macedo, esteve em visita técnica no Reassentamento de Bento Rodrigues juntamente com os parlamentares Ediraldo Ramos (Pinico), Juliano Duarte, Ricardo Miranda e Zezinho Salete. O convite aconteceu por meio da Samarco para mostrar as obras do Novo Bento.

A visita foi realizada na data de 3 de março de 2023 (sexta-feira). A convite da Fundação Renova.

O relatório fotográfico da visita técnica ao Assentamento de Bento Rodrigues, tem por objetivo registrar os questionamentos dos parlamentares, sanar dúvidas quanto ao desenvolvimento das obras, e garantir que os direitos dos atingidos sejam assegurados.



CÂMARA MUNICIPAL DE MARIANA

R Hélvio Moreira Moraes, 358, Vila do Carmo • Mariana/MG • CEP: 35.420-181.

www.camarademariana.mg.gov.br • 31 3557-6200

Relatório Fotográfico da Visita Técnica no Assentamento de Bento Rodrigues.

Endereço: Bento Rodrigues - Mariana, MG.

1)



2)



3)



4)



OBSERVAÇÕES

Fachada do Posto de Saúde e Serviços de Bento Rodrigues (fig: 1). Corredor do bloco um que irá atender o maior fluxo de pessoas (fig: 2). Os vereadores e demais convidados conheceram as instalações do espaço (fig: 3-4).

Solicitante da visita

Localização

Data: 03/03/2023

Fundação Renova

Novo Bento Rodrigues

01/14

Fotografia: Caio Duarte (Comunicação da Câmara Municipal de Mariana)

Handwritten signature: Rafael

Handwritten signature: Caio Duarte

Handwritten signature: [Illegible]



CÂMARA MUNICIPAL DE MARIANA

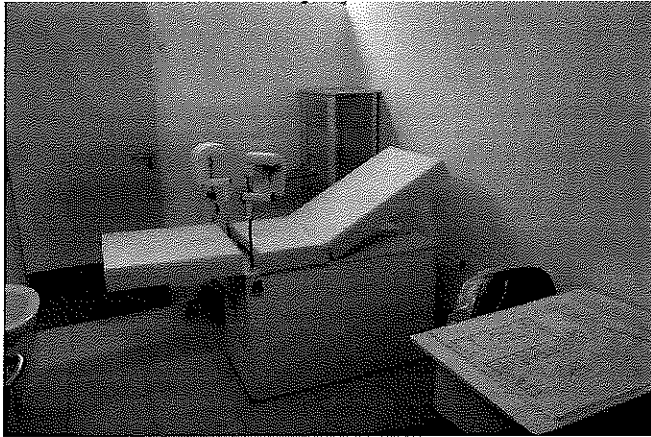
R Hélvio Moreira Moraes, 358, Vila do Carmo • Mariana/MG • CEP: 35.420-181.

www.camarademariana.mg.gov.br • 31 3557-6200

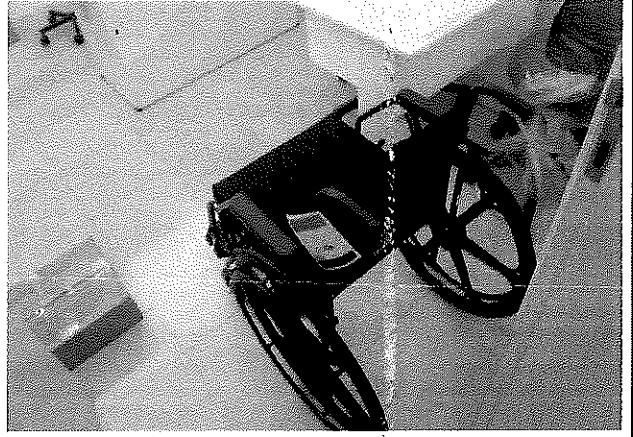
Relatório Fotográfico da Visita Técnica no Assentamento de Bento Rodrigues.

Endereço: Bento Rodrigues - Mariana, MG.

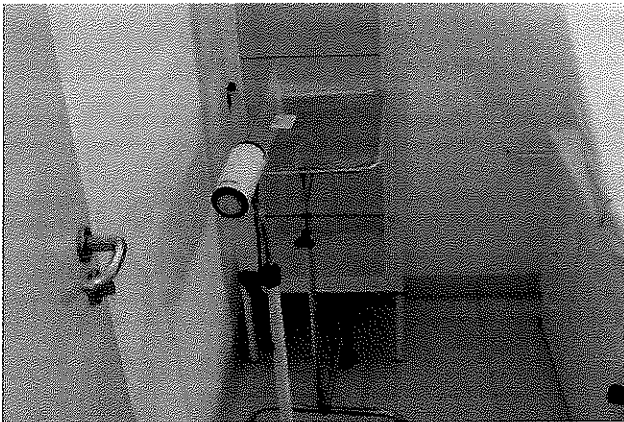
5)



6)



7)



8)



OBSERVAÇÕES

Equipamentos clínicos que serão utilizados pelos profissionais da saúde (fig: 5-8).

Solicitante da visita

Localização

Data: 03/03/2023

Fundação Renova

Novo Bento Rodrigues

02/14

Fotografia: Caio Duarte (Comunicação da Câmara Municipal de Mariana)

Caio Duarte *Paulo* *[Signature]*



CÂMARA MUNICIPAL DE MARIANA

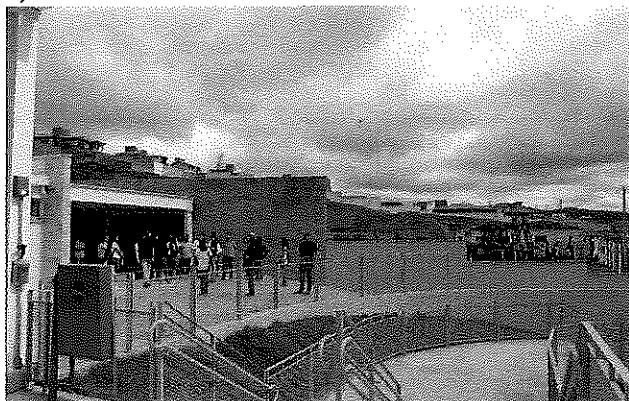
R Hélvio Moreira Moraes, 358, Vila do Carmo • Mariana/MG • CEP: 35.420-181.

www.camarademariana.mg.gov.br • 31 3557-6200

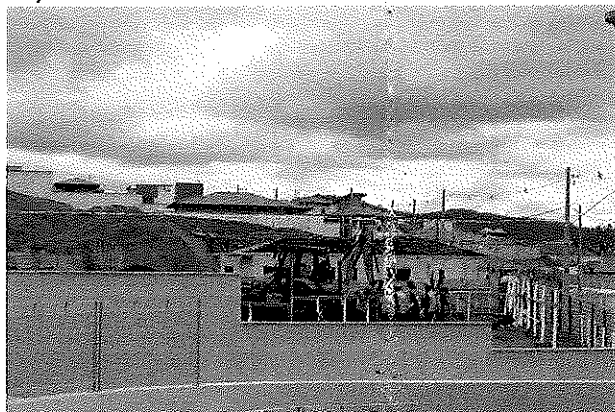
Relatório Fotográfico da Visita Técnica no Assentamento de Bento Rodrigues.

Endereço: Bento Rodrigues - Mariana, MG.

9)



10)



11)



12)



OBSERVAÇÕES

Área frontal que dá acesso ao posto de saúde. A visitação acontece na obra que está sendo entregue, ao fundo se vê outra obra em andamento (fig: 9). Se vê um trator sendo operado e vários trabalhadores no entorno (fig: 10). Os visitantes conversam mais sobre a logística de atendimento aos moradores, a distribuição aquífera da comunidade e outros assuntos como manutenção das casas e operação assistida aos moradores (fig: 11-12).

Solicitante da visita

Localização

Data: 03/03/2023

Fundação Renova

Novo Bento Rodrigues

03/14

Fotografia: Caio Duarte (Comunicação da Câmara Municipal de Mariana)

Handwritten signatures:
1. *Caio Duarte*
2. *[Signature]*
3. *[Signature]*



CÂMARA MUNICIPAL DE MARIANA

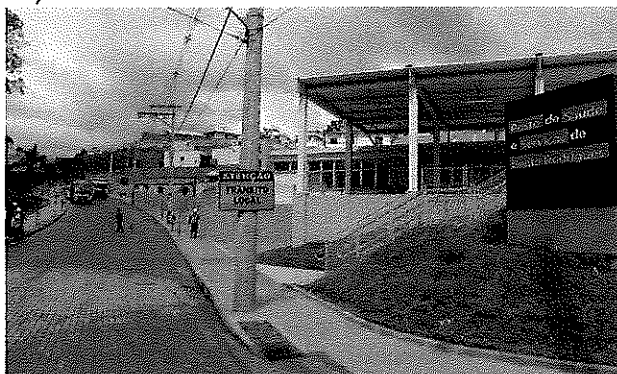
R Hélvio Moreira Moraes, 358, Vila do Carmo • Mariana/MG • CEP: 35.420-181.

www.camarademariana.mg.gov.br • 31 3557-6200

Relatório Fotográfico da Visita Técnica no Assentamento de Bento Rodrigues.

Endereço: Bento Rodrigues - Mariana, MG.

13)



14)



15)



16)



OBSERVAÇÕES

Rua que cruza o posto de saúde e o posto de atendimento ao morador (fig: 13). Posto de atendimento ao morador (fig: 14). Ponto de comunicação "Rádio Faixa 05" (fig: 15). Parlamentares e demais visitantes embarcam a caminho do próximo ponto de visitação (fig: 16).

Solicitante da visita	Localização	Data: 03/03/2023
Fundação Renova	Novo Bento Rodrigues	04/14

Fotografia: Caio Duarte (Comunicação da Câmara Municipal de Mariana)

Caio Duarte



CÂMARA MUNICIPAL DE MARIANA

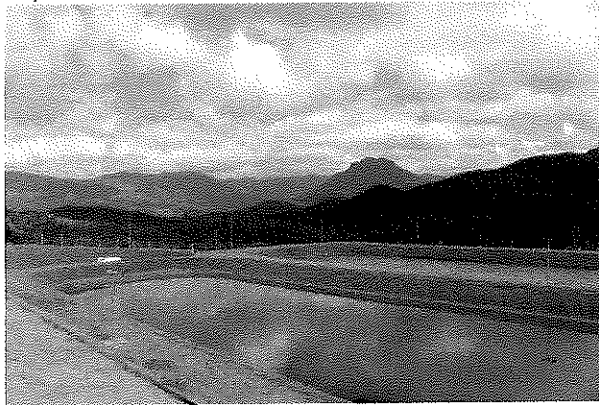
R Hélvio Moreira Moraes, 358, Vila do Carmo • Mariana/MG • CEP: 35.420-181.

www.camarademariana.mg.gov.br • 31 3557-6200

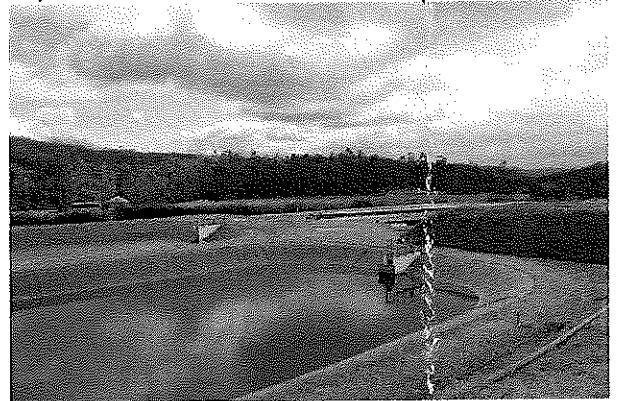
Relatório Fotográfico da Visita Técnica no Assentamento de Bento Rodrigues.

Endereço: Bento Rodrigues - Mariana, MG.

17)



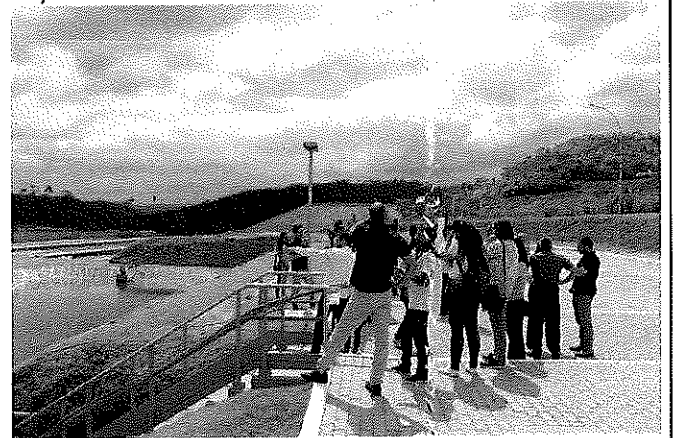
18)



19)



20)



OBSERVAÇÕES

Vista das lagoas de estabilização que estão sendo utilizadas para tratar o esgoto de Bento Rodrigues (fig: 17-18). Marcelo Macedo tira dúvidas referente a capacidade das lagoas em tratar o esgoto de toda população futura do assentamento (fig: 19). Os visitantes observam as lagoas de tratamento (fig: 20).

Solicitante da visita	Localização	Data: 03/03/2023
Fundação Renova	Novo Bento Rodrigues	05/14

Fotografia: Caio Duarte (Comunicação da Câmara Municipal de Mariana)

Caio Duarte



CÂMARA MUNICIPAL DE MARIANA

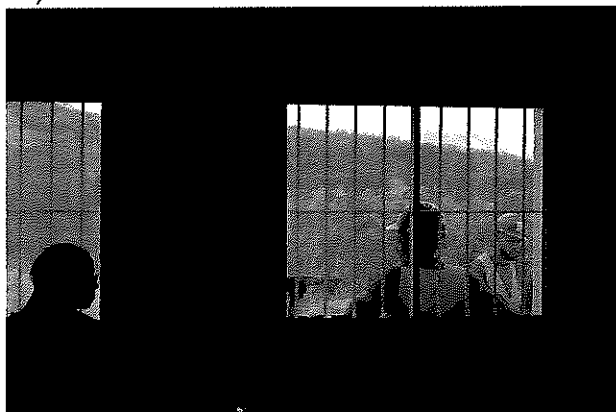
R Hélvio Moreira Moraes, 358, Vila do Carmo • Mariana/MG • CEP: 35.420-181.

www.camarademariana.mg.gov.br • 31 3557-6200

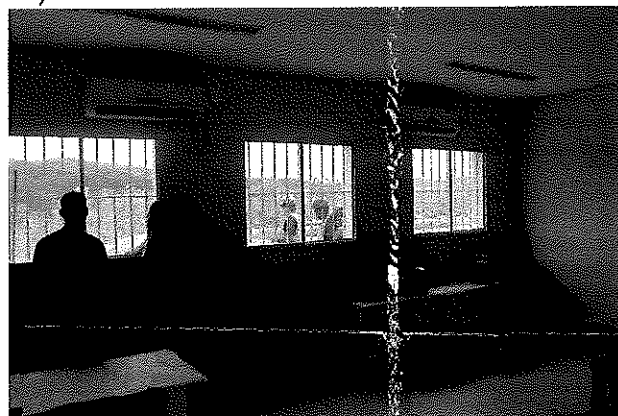
Relatório Fotográfico da Visita Técnica no Assentamento de Bento Rodrigues.

Endereço: Bento Rodrigues - Mariana, MG.

21)



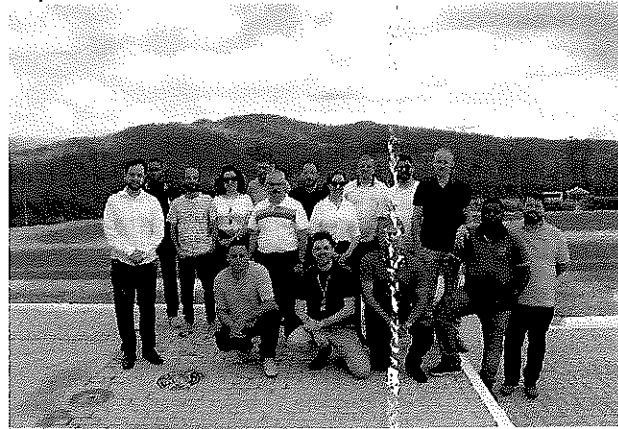
22)



23)



24)



OBSERVAÇÕES

Escritório que está passando por manutenção, que vai contar como laboratório do SAAE (fig: 21-22). Já no fim da visita à estação de tratamento, os visitantes posam para registrar o momento (fig: 23-24).

Solicitante da visita	Localização	Data: 03/03/2023
Fundação Renova	Novo Bento Rodrigues	06/14

Fotografia: Caio Duarte (Comunicação da Câmara Municipal de Mariana)



CÂMARA MUNICIPAL DE MARIANA

R Hélvio Moreira Moraes, 358, Vila do Carmo • Mariana/MG • CEP: 35.420-181.

www.camarademariana.mg.gov.br • 31 3557-6200

Relatório Fotográfico da Visita Técnica no Assentamento de Bento Rodrigues.

Endereço: Bento Rodrigues - Mariana, MG.

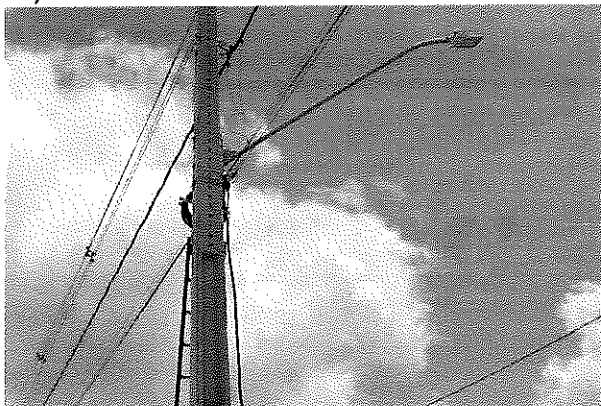
25)



26)



27)



28)



OBSERVAÇÕES

Operadores instalam internet na Escola Municipal de Bento Rodrigues (fig: 25-28).

Solicitante da visita

Localização

Data: 03/03/2023

Fundação Renova

Novo Bento Rodrigues

07/14

Fotografia: Caio Duarte (Comunicação da Câmara Municipal de Mariana)

Caio Duarte

[Signature]



CÂMARA MUNICIPAL DE MARIANA

R Hêlvio Moreira Moraes, 358, Vila do Carmo • Mariana/MG • CEP: 35.420-181.

www.camarademariana.mg.gov.br • 31 3557-6200

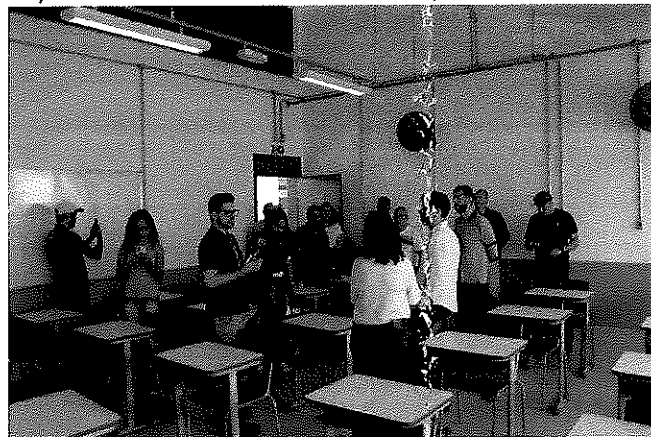
Relatório Fotográfico da Visita Técnica no Assentamento de Bento Rodrigues.

Endereço: Bento Rodrigues - Mariana, MG.

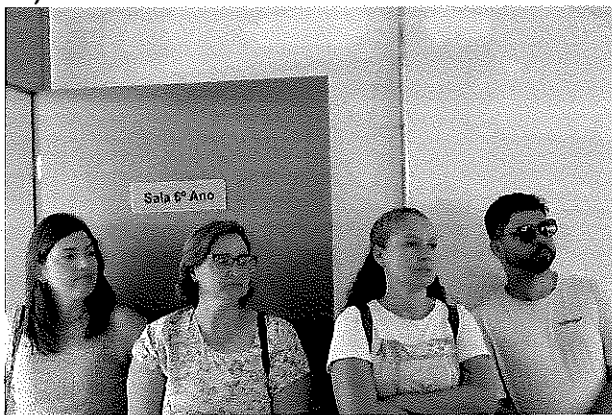
29)



30)



31)



32)



OBSERVAÇÕES

Placa sinalizadora da Escola Municipal de Bento Rodrigues (fig: 29). Sala de aula do sexto ano, elas foram planejadas para aproveitar a iluminação e ventilação natural (fig: 30-32).

Solicitante da visita

Localização

Data: 03/03/2023

Fundação Renova

Novo Bento Rodrigues

08/14

Fotografia: Caio Duarte (Comunicação da Câmara Municipal de Mariana)



CÂMARA MUNICIPAL DE MARIANA

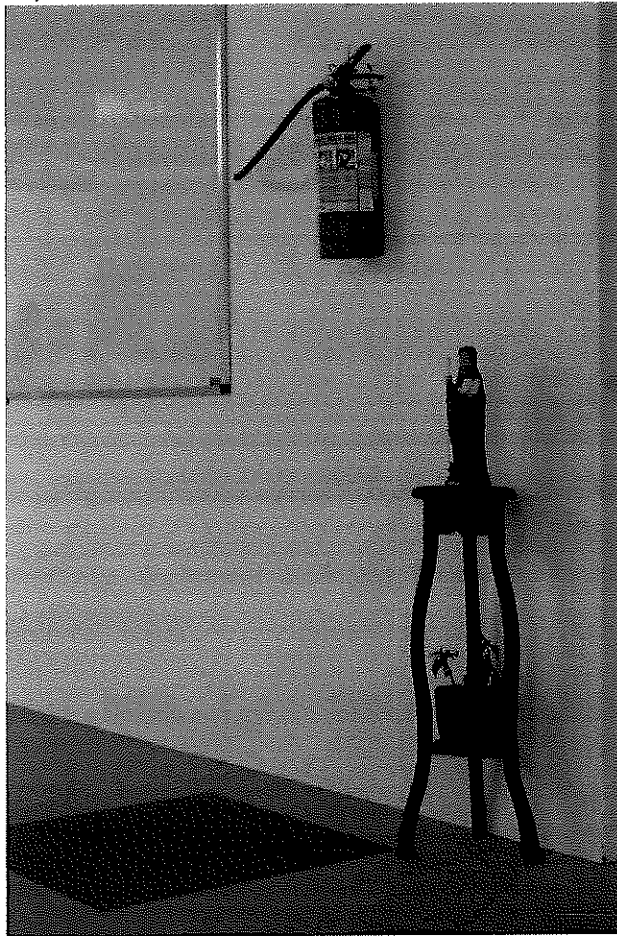
R Hέλvio Moreira Moraes, 358, Vila do Carmo • Mariana/MG • CEP: 35.420-181.

www.camarademariana.mg.gov.br • 31 3557-6200

Relatório Fotográfico da Visita Técnica no Assentamento de Bento Rodrigues.

Endereço: Bento Rodrigues - Mariana, MG.

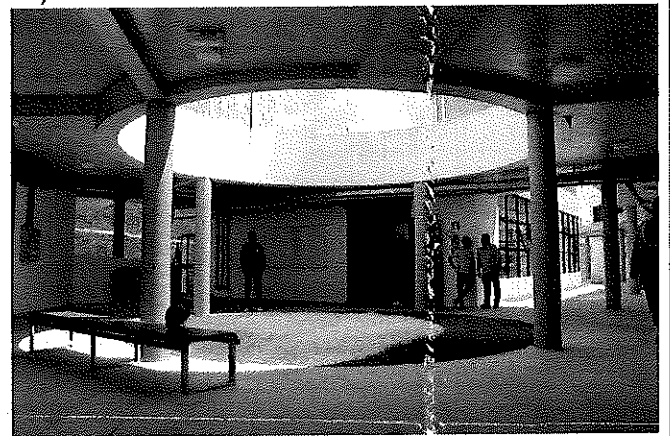
33)



34)



35)



OBSERVAÇÕES

Parte externa das salas de aula, ao lado do extintor de incêndio tem a homenagem a uma santa (fig: 33). Trabalhador responsável por receber os visitantes e zelar pela segurança das salas (fig: 34). Vista do pátio central da escola (fig: 35).

Solicitante da visita	Localização	Data: 03/03/2023
Fundação Renova	Novo Bento Rodrigues	09/14

Fotografia: Caio Duarte (Comunicação da Câmara Municipal de Mariana)

Handwritten signature: Caio Duarte



CÂMARA MUNICIPAL DE MARIANA

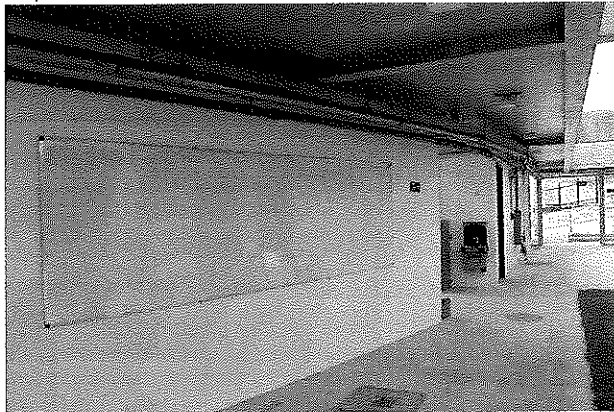
R Hélio Moreira Moraes, 358, Vila do Carmo • Mariana/MG • CEP: 35.420-181.

www.camarademariana.mg.gov.br • 31 3557-6200

Relatório Fotográfico da Visita Técnica no Assentamento de Bento Rodrigues.

Endereço: Bento Rodrigues - Mariana, MG.

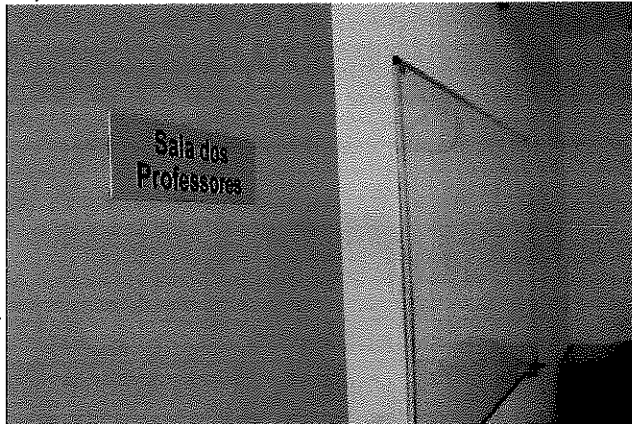
36)



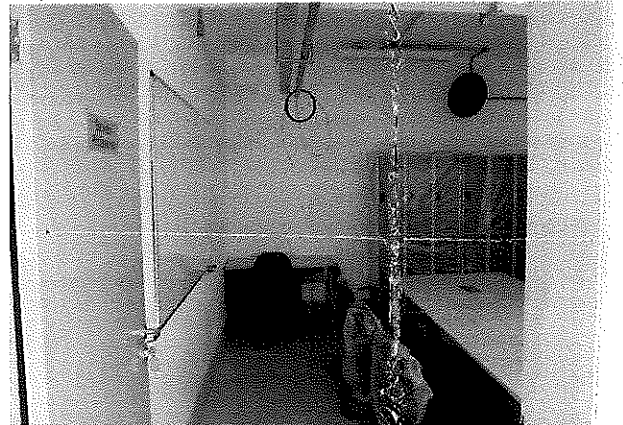
37)



38)



39)



OBSERVAÇÕES

Área comum com bebedouro e quadro de avisos (fig: 36-37). Sala dos professores com quadro, armários e mesa de reuniões (fig: 38-39).

Solicitante da visita	Localização	Data: 03/03/2023
Fundação Renova	Novo Bento Rodrigues	10/14

Fotografia: Caio Duarte (Comunicação da Câmara Municipal de Mariana)

Caio Duarte *[Signature]*



CÂMARA MUNICIPAL DE MARIANA

R Hêlvio Moreira Moraes, 358, Vila do Carmo • Mariana/MG • CEP: 35.420-181.

www.camarademariana.mg.gov.br • 31 3557-6200

Relatório Fotográfico da Visita Técnica no Assentamento de Bento Rodrigues.

Endereço: Bento Rodrigues - Mariana, MG.

40)



41)



42)



43)



OBSERVAÇÕES

Ginásio da escola onde serão realizadas atividades físicas dos alunos (fig: 40-43).

Solicitante da visita

Localização

Data: 03/03/2023

Fundação Renova

Novo Bento Rodrigues

11/14

Fotografia: Caio Duarte (Comunicação da Câmara Municipal de Mariana)

Caio Duarte



CÂMARA MUNICIPAL DE MARIANA

R Hêlvio Moreira Moraes, 358, Vila do Carmo • Mariana/MG • CEP: 35.420-181.

www.camarademariana.mg.gov.br • 31 3557-6200

Relatório Fotográfico da Visita Técnica no Assentamento de Bento Rodrigues.

Endereço: Bento Rodrigues - Mariana, MG.

44)



45)



46)



OBSERVAÇÕES

Área recreativa para as crianças da escola (fig: 44-46).

Solicitante da visita

Localização

Data: 03/03/2023

Fundação Renova

Novo Bento Rodrigues

12/14

Fotografia: Caio Duarte (Comunicação da Câmara Municipal de Mariana)

Caio Duarte

[Signature]



CÂMARA MUNICIPAL DE MARIANA

R Hélvio Moreira Moraes, 358, Vila do Carmo • Mariana/MG • CEP: 35.420-181.

www.camarademariana.mg.gov.br • 31 3557-6200

Relatório Fotográfico da Visita Técnica no Assentamento de Bento Rodrigues.

Endereço: Bento Rodrigues - Mariana, MG.

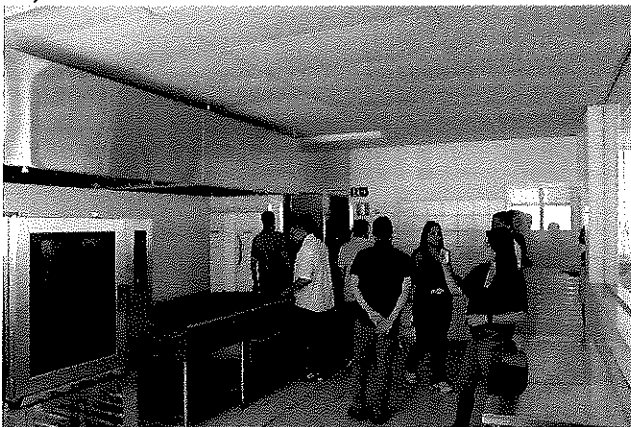
47)



48)



49)



50)



OBSERVAÇÕES

Cozinha escolar equipada com fogão industrial, freezers, geladeiras e coifa. A cantina é equipada com mesas, cadeiras e ilha para aquecer a comida (fig: 47-50).

Solicitante da visita

Localização

Data: 03/03/2023

Fundação Renova

Novo Bento Rodrigues

13/14

Fotografia: Caio Duarte (Comunicação da Câmara Municipal de Mariana)



CÂMARA MUNICIPAL DE MARIANA

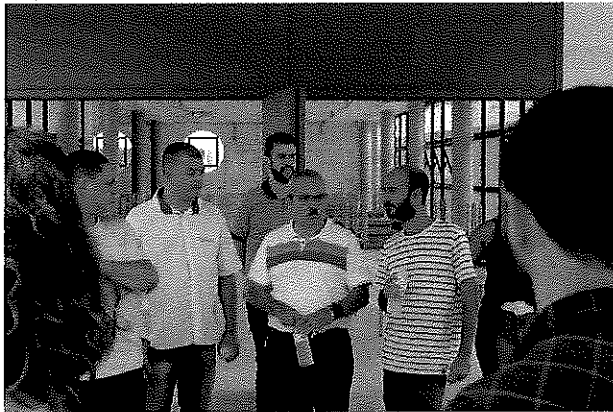
R Hélvio Moreira Moraes, 358, Vila do Carmo • Mariana/MG • CEP: 35.420-181.

www.camarademariana.mg.gov.br • 31 3557-6200

Relatório Fotográfico da Visita Técnica no Assentamento de Bento Rodrigues.

Endereço: Bento Rodrigues - Mariana, MG.

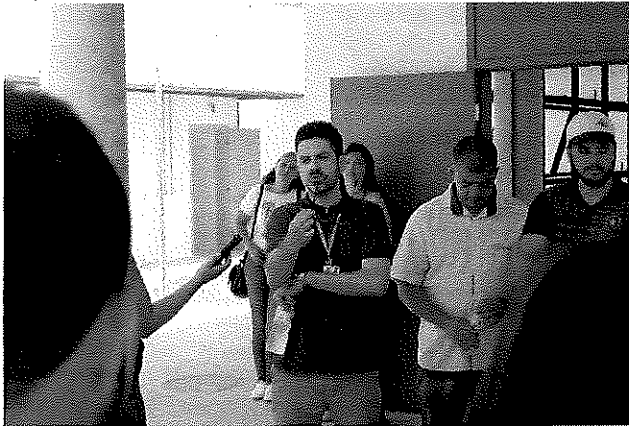
51)



52)



53)



54)



OBSERVAÇÕES

A visita foi finalizada com fala dos representantes da Fundação Renova e da Câmara Municipal (fig: 51-54).

Solicitante da visita

Localização

Data: 03/03/2023

Fundação Renova

Novo Bento Rodrigues

14/14

Fotografia: Caio Duarte (Comunicação da Câmara Municipal de Mariana)

Caio Duarte